

**ЕКОНОМІЧНІ НАУКИ**

УДК 657, 656.02

Н.П. ЛУБ'ЯНА, П.В. ЛУБ'ЯНИЙ, С.В. ЯКИМЕНКО  
Херсонський національний технічний університет**ІНВЕСТИЦІЙНА ПРИВАБЛИВІСТЬ ТРАНСПОРТНИХ ПІДПРИЄМСТВ**

У даній роботі розглянуто схеми розвитку автотранспортних підприємств від стратегії розвитку до інвестиційного проектування. Господарській діяльності підприємств інфраструктури властивий ряд особливостей. Зокрема, як відомо, результат їх діяльності не можна резервувати або складувати, бо він виявляється у формі процесу переміщення, зберігання, передачі інформації і т.д. Продукція галузей інфраструктури не існує самостійно, зовні виробничого процесу. З цим пов'язана інша особливість - відсутність високої вірогідності просторової взаємозамінності елементів інфраструктури. Розглядаючи автотранспортні підприємства як відкриту соціально-економічну систему, можна рахувати інвестиції не тільки засобом внутрішньовиробничого відтворення основного і оборотного капіталу, але і чинником активізації взаємозв'язків з його зовнішнім середовищем. Безпосередньо цей взаємозв'язок здійснюється у формі інвестиційних потоків, а опосередковано - через появу нових суб'єктів зовнішнього середовища, залучених (на основі інвестування) у взаємодію з підвищенням рівня його конкурентоспроможності. Інвестиційна привабливість підприємств визначається достатньо великим числом чинників. Структура і пріоритет мотивів потенційних інвесторів повинні враховуватися при ухваленні управлінських рішень по організації процесу інвестування, зокрема, при формулюванні умов і уточненні переваг в інвестиційних договорах, а також при підготовці презентацій інвестиційних проектів і інших рекламних заходів. Виходячи з цього, можна визначити склад конкретних управлінських рішень, що приймаються в підприємстві з метою формування чинників, виступаючих несуперечливий по відношенню до мотивів інвестора або, іншими словами, з метою підвищення інвестиційної привабливості автотранспортних підприємств.

Ключові слова: інвестиції, стратегія, привабливість, інфраструктура, фінансування, інвестиційна привабливість.

Н.П. ЛУБЯНАЯ, П.В. ЛУБЯНИЙ, С.В. ЯКИМЕНКО  
Херсонский национальный технический университет**ИНВЕСТИЦИОННАЯ ПРИВЛЕКАТЕЛЬНОСТЬ ТРАНСПОРТНЫХ ПРЕДПРИЯТИЙ**

В данной работе рассмотрены схемы развития автотранспортных предприятий от стратегии развития до инвестиционного проектирования. Хозяйственной деятельности предприятий инфраструктуры присущ ряд особенностей. В частности, как известно, результат их деятельности нельзя резервировать или складировать, ибо он проявляется в форме процесса перемещения, хранения, передачи информации и т.д. Продукция отраслей инфраструктуры не существует самостоятельно, вне производственного процесса. С этим связана другая особенность - отсутствие высокой вероятности пространственной взаимозаменяемости элементов инфраструктуры. Рассматривая автотранспортные предприятия как открытой социально-экономическую систему, можно считать инвестиции не только средством внутрипроизводственного воспроизводства основного и оборотного капитала, но и фактором активизации взаимосвязей с его внешней средой. Непосредственно эта взаимосвязь осуществляется в форме инвестиционных потоков, а опосредованно - через появление новых субъектов внешней среды, привлеченных (на основе инвестирования) во взаимодействие с повышением уровня его конкурентоспособности. Инвестиционная привлекательность предприятий определяется достаточно большим числом факторов. Структура и пріоритет мотивов потенциальных инвесторов должны учитываться при принятии управленческих решений по организации процесса инвестирования, в частности, при формулировании условий и уточнении преимушеств в инвестиционных договорах, а также при подготовке презентаций инвестиционных проектов и других рекламных мероприятий. Исходя из этого, можно определить состав конкретных управленческих решений, принимаемых на предприятии с целью формирования факторов, выступающих непротіворечивий по отношению к мотивам инвестора или, другими словами, с целью повышения инвестиционной привлекательности автотранспортных предприятий.

*Ключевые слова: инвестирование, стратегия, развитие, инфраструктура, финансы, инвестиционная привлекательность.*

N.P. LUBYANAYA, P.V. LUBYANYI, S.V. YAKIMENKO  
Kherson National Technical University

## INVESTMENT ATTRACTIVENESS OF TRANSPORT ENTERPRISES

*In this paper, the development schemes of road transport enterprises from development strategy to investment design are considered. The economic activities of infrastructure enterprises are inherent in a number of features. In particular, as is well known, the result of their activities cannot be backed up or stored, because it manifests itself in the form of the process of moving, storing, transmitting information, etc. The products of the infrastructure industries do not exist independently, outside the production process. Another feature is connected with this - the lack of a high probability of spatial interchangeability of infrastructure elements. Considering motor transportation enterprises as an open socio-economic system, one can consider investments not only as a means of internal reproduction of fixed and circulating capital, but also as a factor in activating interconnections with its external environment. Directly, this relationship is carried out in the form of investment flows, and indirectly through the emergence of new subjects of the external environment, attracted (on the basis of investment) to interact with an increase in its competitiveness. The investment attractiveness of enterprises is determined by a sufficiently large number of factors. The structure and priority of the motives of potential investors should be taken into account when making management decisions on the organization of the investment process, in particular, when formulating conditions and specifying advantages in investment contracts, as well as in preparing presentations of investment projects and other promotional activities. On this basis, it is possible to determine the composition of specific management decisions taken at the enterprise in order to form factors that are consistent with the investor's motives or, in other words, with the goal of increasing the investment attractiveness of road transport enterprises.*

*Keywords: investment, strategy, development, infrastructure, finance, investment attractiveness.*

### Постановка проблеми

Під інвестиційною діяльністю автотранспортного підприємства (АТП) розуміють його діяльність, пов'язану з капітальними вкладеннями в земельні ділянки, виробничі будівлі, рухомий склад і інші види нерухомості, а також із здійсненням довгострокових фінансових вкладень, випуском облігацій та інших цінних паперів. Частіше всього інвестиціями можуть бути фізичні або реальні активи; грошові активи; нематеріальні активи.

Відповідно до джерел фінансування виділяють:

- субсидії, гранти, дотації від держави. Це найпереважніші з позицій інтересів розвитку АТП інвестиції;
- грошові кошти з фіксованою сумою відсотка, які складаються з кредитів (банків, держави, підприємств, інших комерційних і некомерційних структур), облігацій (акціонерних суспільств і держави) і т.п.;
- залучені кошти, на які виплачуються дивіденди.

### Аналіз останніх досліджень і публікацій

На сучасному етапі у вітчизняних і зарубіжних вчених є чимало праць, присвячених проблематиці визначення рівня інвестиційної привабливості господарюючих суб'єктів регіонів, держави [1-3]. При цьому в методиках переважна кількість авторів намагаються врахувати якомога більше факторів, здатних позитивно впливати на наміри інвесторів, хоча ці фактори є далеко не рівноцінними. Особливо рельєфно це проглядається на регіональному рівні, оскільки такі фактори, як природний, трудовий, економічний, інфраструктурний, науково-технічний потенціали, наявність податкових преференцій безпосередньо визначають обсяг залучення інвестицій до економіки регіонів; інші, зокрема, доходи і видатки місцевих бюджетів, обсяги промислового, сільськогосподарського виробництва, фінансові результати від діяльності суб'єктів господарювання тощо характеризують рівень економічного розвитку регіону, але безпосередньо не впливають на активізацію інвестиційних процесів [4,5].

### Формулювання мети дослідження

Розглядаючи АТП як відкриту соціально-економічну систему, можна рахувати інвестиції не тільки засобом внутрішньовиробничого відтворення основного і оборотного капіталу АТП, але і чинником активізації взаємозв'язків АТП з його зовнішнім середовищем. Безпосередньо цей взаємозв'язок здійснюється у формі інвестиційних потоків, а опосередковано - через появу нових суб'єктів зовнішнього середовища, залучених (на основі інвестування) у взаємодію з АТП у зв'язку з підвищенням рівня його конкурентоспроможності.

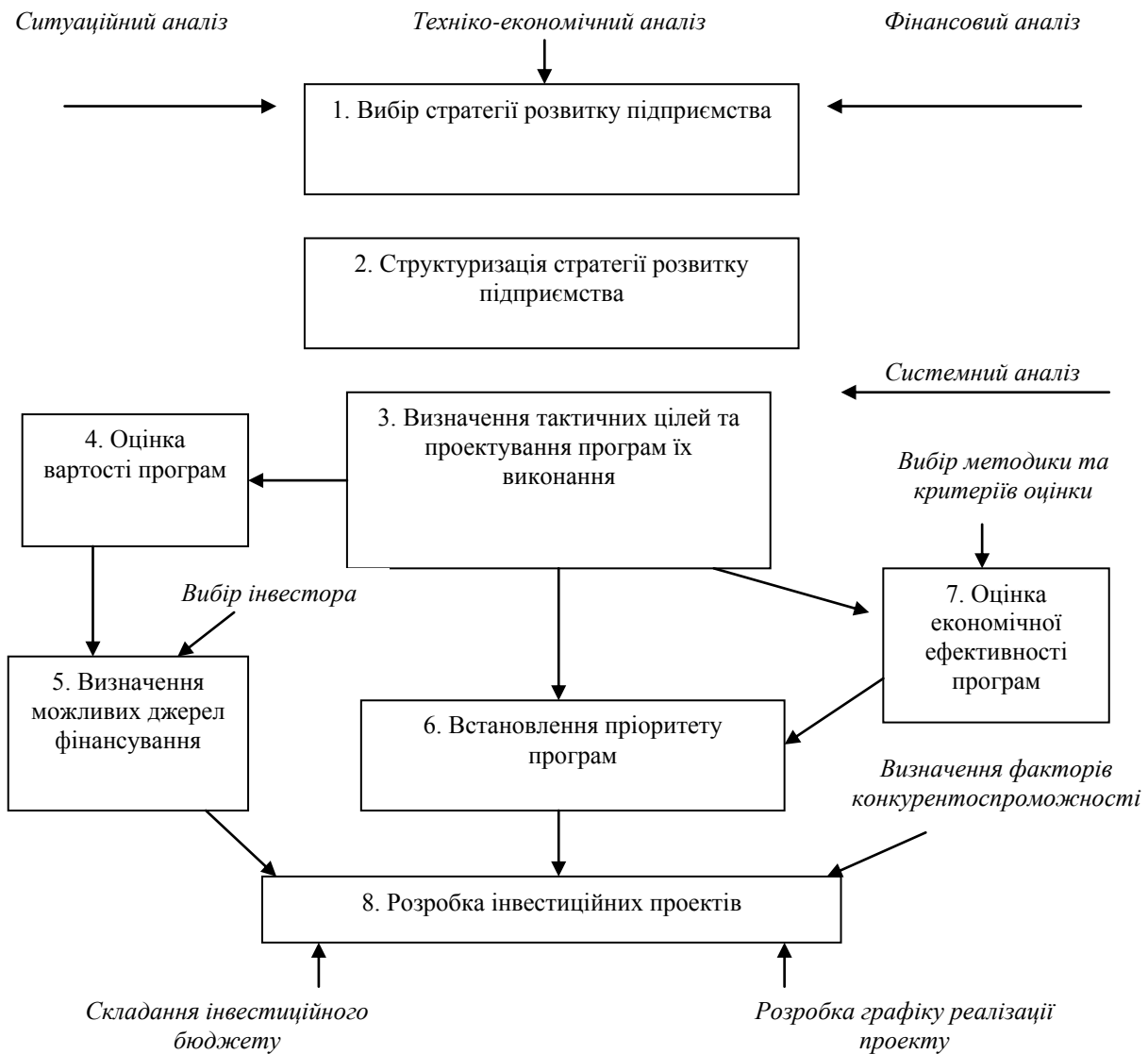
Оскільки АТП знаходиться в постійному і тісному взаємозв'язку з чинниками зовнішнього середовища, то результати його діяльності визначають не тільки досягнення певного добробуту

найманих працівників АТП та його акціонерів (власників), але і ступінь задоволення потреб суспільства в перевезеннях вантажів і пасажирів, а також повноту повернення кредитів, постійність попиту на продукцію постачальників і т.д. Отже, процес інвестування зачіпає інтереси суб'єктів багатьох внутрішнього і зовнішнього середовища АТП.

**Викладення основного матеріалу дослідження**

Від стратегії розвитку АТП - до інвестиційного проектування. Представляється, що як базове обґрунтування рішень з приводу інвестування може бути названий загальна стратегічна спрямованість розвитку АТП в певному проміжку часу. Іншими словами, ціль розвитку АТП як соціально-економічної системи забезпечується здійсненням високоефективних інвестиційних проектів. З економічної точки зору здійснення інвестицій забезпечує підприємству формування чистого грошового потоку за рахунок амортизаційних відрахувань і в результаті надходження зовнішніх інвестицій.

Укрупнююча схема схвалення таких рішень і методи, що забезпечують їх обґрунтованість наведена на рис. 1.



**Рис. 1. Методи прийняття управлінських рішень з інвестиційного проектування**

Важливе встановлення пріоритету тактичних цілей підприємства, відповідно до яких визначається і пріоритет інвестиційних програм. Критерієм відбору найпріоритетніших проектів може бути прийнято досягнення (в результаті реалізації цих проектів) певних конкурентних переваг.

Конкурентна перевага в світлі проблем інвестування може бути визначена як об'єктивно або суб'єктивно сформована здатність АТП мати більш вигідні умови ресурсного забезпечення виробництва і відповідно надавати конкурентоздатні послуги з перевезення вантажів і пасажирів.

Очевидно, що АТП, одержуюче або усилиуюче в результаті інвестування яку-небудь конкурентну перевагу, набуває у свою чергу більш високу інвестиційну привабливість, що є передумовою подальшого посилення його конкурентоспроможності. Таким чином, можна говорити не просто про вплив інвестування на формування або посилення конкурентних переваг АТП, але і про вплив особливого, хвильового, характеру, що поновлюється в часі.

Господарській діяльності підприємств інфраструктури властивий ряд особливостей. Зокрема, як відомо, результат їх діяльності не можна резервувати або складувати, бо він виявляється у формі процесу переміщення, зберігання, передачі інформації і т.д.

Продукція галузей інфраструктури не існує самостійно, зовні виробничого процесу. З цим пов'язана інша особливість - відсутність високої вірогідності просторової взаємозамінності елементів інфраструктури. Дійсно, оскільки процес споживання транспортних послуг нерозривно поєднан з самим процесом їх виробництва, концентрація АТП в якому-небудь одному місці не може компенсувати недолік їх в іншому, територіально віддаленому місці. Саме властивість просторової автономності такого роду послуг визначає важливість розгляду і рішення проблем інвестування в розвиток АТП в конкретному регіоні. Ця теза перш за все відноситься до підприємств міського пасажирського транспорту у зв'язку з локальністю ринків транспортних послуг, що надаються населенню міста.

Інвестиційна привабливість АТП. Проблема формування інвестиційної привабливості безпосередньо пов'язана з проблемою виявлення і стимулювання мотивації різного виду інвесторів при виборі ними найвигіднішого об'єкту інвестування або при ухваленні рішення про об'єм інвестування.

Чинниками, визначальними готовність ухвалити рішення про прямі інвестиції, можна назвати:

- місткість ринку транспортних послуг і ступінь існуючої на ньому конкуренції, що визначає доцільність ухвалення інноваційного рішення, спрямованого на створення нового або розширення існуючого виробництва транспортних послуг;

- технологічні особливості організації конкретного бізнесу, його розміщення, джерела задоволення потреби АТП в матеріальних ресурсах, кваліфікація персоналу, капіталоемність транспортних послуг, екологічна безпека перевезень і т. п.;

- витрати на створення інновації. Це розмір інвестицій і рівень витрат на виробництво одиниці транспортних послуг, співвідношення яких визначає рентабельність створюваного або розширюваного виробництва, окупність інвестицій і в кінцевому рахунку вплив інвестицій на конкурентоспроможність АТП;

- фінансові, економічні, виробничі і інші ризики, пов'язані з реалізацією кожного з варіантів інвестування;

- територіальний чинник, який визначається за ознакою віддаленості об'єкту інвестицій від самого інвестора, а також від джерел матеріальних ресурсів, від розвинутого ринку робочої сили і від безпосередніх споживачів транспортних послуг.

Для визначення реальних можливостей АТП по формуванню власної інвестиційної привабливості потрібно знати ті мотиви інвестування, які враховуються інвестором і одночасно знаходяться в компетенції підприємства. Інвестора, як показує галузевий досвід, може привернути:

- загальна висока оцінка бізнесу, включаючи оцінку нематеріальних активів АТП;

- висока кваліфікація персоналу АТП, яка відповідає характеру і складності виконуваних робіт, а також виду виконуваних підприємством перевезень;

- успішні результати попередніх зусиль АТП по забезпеченню дорожньої і екологічної безпеки перевезень;

- високий ступінь освоєння підприємством прогресивних технологій перевезень і технічної дії на рухомий склад автомобільного транспорту, а також наявність в АТП умов для випереджаючого розвитку інновацій;

- менший, ніж середній по галузі, рівень витрат на виробництво одиниці транспортних послуг;

- ефективна система страхування фінансових, виробничих і інших ризиків, діюча в АТП;

- наявність стабільних зв'язків з постачальниками матеріальних ресурсів, що відповідають критерію оптимізації співвідношення ціни і якості ресурсів.

Виходячи з цього, можна визначити склад конкретних управлінських рішень, що приймаються в підприємстві з метою формування чинників, виступаючих несуперечливий по відношенню до мотивів інвестора або, іншими словами, з метою підвищення інвестиційної привабливості АТП.

#### Висновки

Інвестиційна привабливість АТП визначається достатньо великим числом чинників. Необхідний вибір основних чинників інвестиційної привабливості, на які в першу чергу орієнтується інвестор. Структура і пріоритет мотивів потенційних інвесторів повинні враховуватися при ухваленні управлінських рішень по організації процесу інвестування, зокрема, при формулюванні умов і уточненні переваг в інвестиційних договорах, а також при підготовці презентацій інвестиційних проектів і інших рекламних заходів.

В процесі інформування потенційних інвесторів АТП повинне формувати і активно використовувати наступні блоки інформації, відповідної дійсності та представлений в позитивному плані:

- положення АТП на ринку транспортних послуг (стаж роботи на ринку, клієнтська база, обсяг перевезень і т.п.), якість перевезень, основні напрями діяльності, потенціал зростання АТП;
- фінансовий стан АТП за ряд останніх років та прогноз фінансового стану на наступні 2 – 3 роки. Потенційному інвестору при цьому можуть бути представлені коментарі до балансу, окремі фінансово-економічні показники діяльності АТП і т.д.;
- менеджмент і організаційна структура АТП, зокрема рівень кваліфікації керівників і фахівців;
- історія і основні досягнення АТП в попередні роки, а стратегія його розвитку в майбутньому;
- структура власності підприємства.

Для забезпечення інвестиційної привабливості АТП може бути складений інформаційний меморандум, що узагальнює описану вище інформацію.

#### Список використаної літератури

1. Абрамов А.Е. Основы анализа финансовой, хозяйственной и инвестиционной деятельности предприятия в 2-х ч. М.: Экономика и финансы АКДИ/ Абрамов А.Е.-Х.: Грамота, 2002. – 265с.
2. Абалонин С.М. Конкурентоспособность транспортных услуг / С.М. Абалонин. – М.: Академкнига, 2004. –172 с.
3. Герасимчук В.Г. Маркетинг: теория і практика: навч.посіб. / В.Г.Герасимчук. – К.: Вища школа, 1994. –327с.
4. Аникин Б.А. Коммерческая логистика: учеб. / Б.А.Аникин, А.П. Тяпухин – М.: ТК Велби, изд-во Проспект,2006. –432 с.
5. Миротин Л.Б.Организация коммерческой работы на автомобильном транспорте - М. : Брандес, 1997. -311с.